



बिजोत्पादन

गवताच्या बिजोत्पादनामध्ये अनेक अडचणी आहेत. कारण कोणत्याही गवताचे बियाणे हे पक्व झाल्यानंतर लगेच जमिनीवर पडते व मातीत मिसळत. वजनाने हलके बियाणे हवेबरोबर उडून जाते आणि बियाणे लवकर जमा केले तर अपक्व बियाणे असल्यामुळे त्याचा उगवणीवर विपरित परिणाम होतो. वरील बाबींचा विचार करून या योजनेने विकसीत केलेली स्टायलोची फुले क्रांती (आर एस - ९५) ही जात निमपसरी, उमट वाढणारी असून बियाणे पक्व झाले तरी जमिनीवर गळून पडत नाही. लागवडीनंतर साधारणपणे ९० ते १०० दिवसांनी बियाणे पक्व होते. ही जात निमपसरी, उमट वाढणारी असल्याने बियाणे गोळा करताना टोपली झाडाच्या खाली धरून बियाणे टोपलीत सहज झटकून काढता येते. बियाणे झटकून काढल्यामुळे अपक्व बियाणे झाडावरून निघत नाही. नंतर १० ते १५ दिवसांनी पुन्हा बियाणे झटकून गोळा केल्यास जास्तित जास्त बियाणे मिळवता येते. या बियाणाची उगवण क्षमतासुद्धा चांगली असते. अशा प्रकारे सर्व काळजी घेतल्यास स्टायलोचे बियाणे उत्पादन प्रति हेक्टर ३ ते ४ क्विंटल मिळते.

स्टायलोच्या "फुले क्रांती" या जातीची ठळक वैशिष्ट्ये

फुले क्रांती या वाणात हिरव्या व वाळलेल्या चाऱ्याचे अधिक उत्पादन (स्टायलो हॅमाटापेक्षा अनुक्रमे १९.४७ टक्के व २७.५४ टक्के) देण्याची क्षमता असून या वाणाची उगवणक्षमता चांगली असल्यामुळे शेतामध्ये पहिल्याच वर्षी चांगला स्थापित होतो. या वाणामध्ये प्रथिनांचे प्रमाण १३.६३ टक्के असून या वाणाची पाचकताही चांगली आहे. हा वाण करपा रोगास प्रतिकारक्षम आहे.

किड व रोग

स्टायलोमध्ये कोणताही रोग अथवा किड यांचा प्रादुर्भाव आढळून येत नाही.

बियाण्याची उपलब्धता

स्टायलोच्या फुले क्रांती या वाणाचे बियाणे गवत संशोधन योजना, महात्मा फुले कृषी विद्यापीठ, राहुरी - ४१३ ७२२, जि. अहमदनगर येथे उपलब्ध आहे.

हलक्या जमिनीसाठी स्टायलोची लागवड

महात्मा फुले कृषी विद्यापीठ, राहुरी
गतिमान वैरण विकास कार्यक्रम (२०११-१२)
राष्ट्रीय कृषि विकास योजना

प्रकाशक

डॉ. रावसाहेब भारूड

प्रमुख

वनस्पतीशास्त्र विभाग, म.फु.कृ.वि., राहुरी

लेखक

प्रा. प्रसन्न सुराणा

प्रा. अजित सोनोने

डॉ. गोरक्षनाथ शिंदे

संपादक

डॉ. हरी मोरे

संचालक, विस्तार शिक्षण, म.फु.कृ.वि., राहुरी

सहसंपादक

डॉ. मिलींद अहिरे

प्रसारण केंद्र, म.फु.कृ.वि., राहुरी

संपर्क

संशोधन अधिकारी

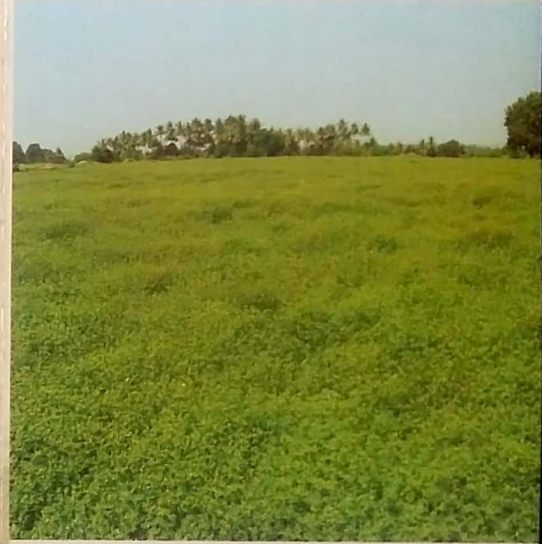
गवत संशोधन योजना म.फु.कृ.वि., राहुरी - ४१३ ७२२

मोबाईल - ९८२२२२९३३३, ९८२२२२९३३९

प्रति - २०००

म.फु.कृ.वि./विस्तार शिक्षण/प्रकाशन क्र.७९७/मार्च २०१२

हलक्या जमिनीसाठी स्टायलोची लागवड



अखिल भारतीय समन्वित चारा पिके संशोधन प्रकल्प



महात्मा फुले कृषी विद्यापीठ,

राहुरी - ४१३ ७२२



हलक्या जमिनीसाठी स्टायलीची लागवड

महाराष्ट्र राज्यात दूध उत्पादन योजना मोठ्या प्रमाणावर यशस्वीरित्या राबविल्या जात असून त्यात सातत्याने वाढ होत आहे. या योजनांचे यश पशुधनासाठी लागणारे खाद्य व चारा मोठ्या प्रमाणावर व किफायतशीर भावात उपलब्ध होण्यावर अवलंबून आहे. महाराष्ट्रात अवर्षण व दुष्काळी परिस्थिती ह्या गोष्टी नव्या राहिल्या नाहीत. राज्यात अवधी १५ टक्के जमीन ओलीताखाली असून उरलेले ८५ टक्के क्षेत्र जिरायताखाली आहे. अधिक दूध उत्पादनासाठी सकस व भरपूर हिरव्या चान्याचा सतत पुरवठा होणे अत्यंत गरजेचे असल्याने बागायताखालील हमखास पाण्याची उपलब्धता असणाऱ्या अल्पशा क्षेत्रातून हंगामी व बहुवार्षिक बागायती चारा पिकांची आणि उरलेल्या ८५ टक्के जिरायत क्षेत्रातील हलक्या ते मध्यम, मुरमाड, डोंगर उताऱ्याच्या, चराऊ रानात, पाऊसमान अत्यंत कमी आहे व जेथे इतर कोणतेही पिक घेणे आर्थिक दृष्ट्या परवडत नाही अशा जमिनीवर स्टायलो गवतासारख्या व्दिदल वर्गातील बहुवार्षिक चारा पिकाची लागवड करून जास्तीत जास्त सकस हिरवा चारा निर्माण करणे अत्यंत गरजेचे आहे.

ऑस्ट्रेलियातील कुरणात हे पीक मोठ्या प्रमाणात आढळते. त्याचे मुळ उगमस्थान ब्राझिल आहे. आपल्याकडे सुध्दा या चारा पीकाची अत्यंत यशस्वीपणे लागवड करता येते, हे प्रयोगांअंती सिध्द झालेले आहे. हे पीक अत्यंत कमी पर्जन्यमान असणाऱ्या प्रदेशात सुध्दा चांगले तग धरू शकते. त्यामुळे अलिकडे चराऊ रानात या पिकाची मोठ्या प्रमाणावर लागवड करण्यात येत आहे. स्टायलो हे पीक जनावरांना चराई करण्यासाठी तसेच त्याचा चारा वाळवून साठवण्यासाठी सुध्दा उपयुक्त आहे. हे चारा पीक व्दिदल वर्गातील असल्याने जनावरांना पौष्टिक चारा मिळते. स्टायलो या व्दिदल बहुवार्षिक गवतापासून हिरव्या चान्याचे अधिक उत्पादन मिळविण्यासाठी खालील सुध्दारीत लागवड तंत्राचा अवलंब करावा.

जमीन व हवामान

स्टायलो या चारा पिकासाठी हलकी ते मध्यम जमीन निवडावी, मुरमाड व अतिशय हलक्या तसेच डोंगरउतारावरील जमीनीही या पिकास चालतात. मध्यम ते भारी जमीनीत या पिकाची लागवड केल्यास या पिकापासून भरपूर चारा मिळते. या पिकासाठी निवडलेली जमीन चांगली निचरा होणारी असावी. हे पीक कमी पाऊसमान असणाऱ्या (७५० मि.मी. पेक्षा कमी) प्रदेशात चांगले येते. अवर्षणग्रस्त भागातही हे चारापीक तग धरून राहते.

पूर्वमशागत

पावसाळ्यापूर्वी मशागत न केलेल्या रानातही बी टाकले तरी उगवते. तथापि शक्य झाल्यास एक नांगरट व एक कुळवाची पाळी देऊन जमीन मुसमुशीत करून पेरणीस तयार करून ठेवणे फायद्याचे आहे. पावसाळ्यापूर्वीच जमीनीतील धसकटे, तण, दागड्यांवे व वृन् जमीन स्वच्छ करून पेरणीस तयार ठेवावी.

बियाणे व पेरणी

स्टायलो गवताचे रोगविरहीत, टपोरे व वजनदार बियाणे निवडावे. या गवताची पेरणी पावसाळ्यात म्हणजे जून ते ऑगस्ट दरम्यान कधीही केली तरी चालते. या गवताची पेरणी दोन पध्दतीने करता येते. हेक्टरी १२ ते १५ किलो बियाणे फोकून करता येते किंवा १० ते १२ किलो बियाणे दोन ओळीतील अंतर ३० सें.मी. ठेऊन ओळीमध्ये बी टाकून पेरणी करावी. बी साधारणपणे १ सें.मी. खोलीवर टाकावे. त्यापेक्षा जास्त खोल बी पेरल्यास उगवण चांगली होत नाही. बी टाकल्यानंतर ते मातीने झाकू नये. बियाणे झाकल्यास कमी उगवण होते. पीक वाढीला लागल्यावर बी पडून त्याच रानात ते दरवर्षी आपोआप उगवत राहते. तसेच बियाण्याचे टोकास आकडा असल्यामुळे जनावरांच्या अंगाला चिकटून आपोआपच बियाण्याचा प्रसार होतो. इतर एकदल गवतात हे पिक आंतरपिक म्हणून सुध्दा घेणे फायदेशीर ठरते. यासाठी स्वतंत्र पट्टा पध्दतीने पेरणी करावी.



सुध्दारीत वाण

स्टायलोचा हॅमाटा हा सध्याचा प्रचलित वाण असून महात्मा फुले कृषि विद्यापीठ, राहुरी येथील गवत संशोधन योजनेने स्टायलो गवताचा फुले क्रांती (आर एस-९५) हा नवीन सुध्दारीत वाण विकसित करून २००५ या वर्षी प्रसारीत केला आहे. या वाणाचा चारा पौष्टिक व पाचक आहे.

आंतरमशागत

पेरणीनंतर सुरुवातीच्या काळात पुरेसा ओलावा उपलब्ध झाल्यास हा वाण झपाटयाने वाढते. सुरुवातीच्या काळात तणांचा बंदोबस्त करण्यासाठी १ ते २ खुरपण्या घाव्यात, म्हणजे पिकाची वाढ चांगली होते. स्टायलोची वाढ विशेषतः दुसऱ्या वर्षानंतर दाट होते. स्टायलोमुळे जमिनीतील सेंद्रीय पदार्थांचे प्रमाण वाढते व उत्तरोत्तर जमिनीचा पोत सुध्दारीत. गायरानात लावलेला स्टायलो पेरणीच्या वर्षीच चारू नये. अशा वेळी बी पडल्यानंतर स्टायलो कापावा किंवा जनावरांना चारावा. त्यामुळे दुसऱ्या वर्षी स्टायलो गायरानात भरपूर उगवतो व जनावरांना चराईसाठी भरपूर सकस चारा उपलब्ध होतो.

बिजप्रक्रिया

स्टायलो गवताचे बी निवडताना ते रोगमुक्त, भेसळ नसणारे बियाणे निवडावे. चान्याची प्रत आणि उत्पादनात जास्तीत जास्त वाढ व्हावी यासाठी रायझोबियम जीवाणुसंवर्धकाची बीज प्रक्रिया करावी. त्यासाठी प्रती किलो स्टायलो बियाण्यास २.५ ग्रॅम रायझोबियम जीवाणुसंवर्धक हाताने घोकून घ्यावे. बियाणे सावलीत सुकवून पेरणीस वापरावे.

खते

स्टायलो गवतास पेरणीवेळेची २० किलो नत्र, ४० किलो स्फुरद व आवश्यकता असल्यास २० किलो पालाश प्रति हेक्टरी द्यावे. त्याच प्रमाणे या पिकासाठी जुलै ते ऑगस्ट या काळात दर वर्षी एकदा ५० किलो स्फुरद प्रति हेक्टरी द्यावे.

पाणी व्यवस्थापन

स्टायलो हे पीक बहुधा कोरडवाहू म्हणून घेतले जाते. परंतु या पिकाच्या अधिक उत्पादनासाठी पाण्याची उपलब्धता असल्यास जमिनीचा प्रकार पाहून साधारणपणे २० ते २५ दिवसांच्या अंतराने पाणी दिले तर हिरव्या चान्याचे भरपूर उत्पादन मिळते.

कापणी

सर्वसाधारणपणे या पिकाची कोरडवाहूसाठी लागवड केल्यास एका वर्षी दोन कापण्या मिळतात. कापणी पिक फुलल्यात वेण्याच्या सुरुवातीलाच करावी. त्यावेळी त्यात पौष्टिकतेचे प्रमाण अधिक असते. त्यामुळे जनावरांना सकस चारा मिळतो. या पिकाच्या कापणीला उशीर झाल्यास चान्याची प्रत खालावते. स्टायलो या गवताचा उपयोग चराई करण्यासाठी तसेच वाळवून साठवण्यासाठी सुध्दा करता येतो.

चारा उत्पादन

फुले क्रांती (आर एस -९५) या वाणाच्या कोरडवाहू लागवडीपासून एका वर्षात दोन कापण्या मिळतात व त्यापासून प्रति हेक्टरी सरासरी २५० ते ३०० क्विंटल हिरव्या चान्याचे म्हणजेच १०० ते १२० क्विंटल वाळलेल्या चान्याचे उत्पादन मिळते.

फळबागांमध्ये स्टायलो गवताची लागवड

स्टायलोचे पिक जसे सलग घेता येते तसेच फळबागांमध्येही आंतरपिक म्हणून सुध्दा अत्यंत फायदेशीर ठरते. फळबागांमध्ये याची लागवड केल्यास फळपिकांच्या उत्पादनाबरोबरच सकस व पौष्टिक चान्याचे उत्पादन मिळते. या गवतामुळे फळबागेतील जमिनीची धूप थांबते व इतर तणांचा बंदोबस्त होतो. त्याचबरोबर हे गवत व्दिदल वर्गातील असल्याने हवेतील नत्र जमिनीत स्थिर करते. त्यामुळे जमिनीची सुपिकताही वाढते, हे चारा गवत फळबागांच्या सावलीतसुध्दा अत्यंत चांगले वाढते.